

2022 年度

单位决算公开文



预算代码：360052

单位名称：望都县黑堡乡安庄幼儿园

二〇二三年 十月



目 录

第一部分 部门概况

一、部门职责

二、机构设置

第二部分 2022 年度部门决算报表

一、收入支出决算总表

二、收入决算表

三、支出决算表

四、财政拨款收入支出决算总表

五、一般公共预算财政拨款支出决算表

六、一般公共预算财政拨款基本支出决算明细表

七、政府性基金预算财政拨款收入支出决算表

八、国有资本经营预算财政拨款支出决算表

九、财政拨款“三公”经费支出决算表

第三部分 2022 年度部门决算情况说明

一、收入支出决算总体情况说明

二、收入决算情况说明

三、支出决算情况说明

四、财政拨款收入支出决算总体情况说明

五、财政拨款“三公”经费支出决算情况说明

六、机关运行经费支出说明

七、政府采购支出说明

八、国有资产占用情况说明

九、预算绩效情况说明

十、其他需要说明的情况

第四部分 名词解释



第一部分 单位概述

一、单位职责

(一) 贯彻执行国家、省、市有关教育工作的法律法规。拟订幼儿园的发展规划及年度计划，指导教育改革与发展规划全面实施。

(二) 负责学前教育和扫除文盲工作；指导基础教育课程改革和教学管理，推动素质教育的全面实施。负责幼儿园人事管理工作，抓好学校领导班子建设和干部队伍建设管理工作。

(三) 参与编制县级教育部门经费预决算草案，统筹管理安排幼儿园县财政下达的教育事业经费。依法管理教师资格认定、职务评聘、考核培训、表彰奖励；指导人才队伍建设；推进教育人事制度改革。

(四) 负责制定幼儿园年度招生计划，统筹协调幼儿园的安全工作和校园治安综合治理工作，指导做好未成年人保护工作。

二、机构设置

从决算编报单位构成看，纳入 2022 年度本部门决算汇编范围的独立核算单位（以下简称“单位”）共 1 个，具体情况如下：

序号	单位名称	单位基本性质	经费形式
1	望都县黑堡乡安庄幼儿园	财政补助事业单位	财政拨款

注：1、单位基本性质分为行政单位、参公事业单位、财政补助事业单位、经费自理事业单位四类。

2、经费形式分为财政拨款、财政性资金基本保证、财政性资金定额或定项补助、财政性资金零补助四类。



第二部分 2022 年度部门决算表

收入支出决算总表

公开 01 表

单位：望都县黑堡乡安庄幼儿园

2022 年度

单位：万元

收入			支出		
项 目	行次	决算数	项 目	行次	决算数
栏 次		1	栏 次		2
一、一般公共预算财政拨款收入	1	5.40	一、一般公共服务支出	32	
二、政府性基金预算财政拨款收入	2		二、外交支出	33	
三、国有资本经营预算财政拨款收入	3		三、国防支出	34	
四、上级补助收入	4		四、公共安全支出	35	
五、事业收入	5		五、教育支出	36	5.40
六、经营收入	6		六、科学技术支出	37	
七、附属单位上缴收入	7		七、文化旅游体育与传媒支出	38	
八、其他收入	8		八、社会保障和就业支出	39	
	9		九、卫生健康支出	40	
	10		十、节能环保支出	41	
	11		十一、城乡社区支出	42	
	12		十二、农林水支出	43	
	13		十三、交通运输支出	44	
	14		十四、资源勘探工业信息等支出	45	
	15		十五、商业服务业等支出	46	
	16		十六、金融支出	47	
	17		十七、援助其他地区支出	48	
	18		十八、自然资源海洋气象等支出	49	
	19		十九、住房保障支出	50	
	20		二十、粮油物资储备支出	51	
	21		二十一、国有资本经营预算支出	52	
	22		二十二、灾害防治及应急管理支出	53	
	23		二十三、其他支出	54	
	24		二十四、债务还本支出	55	
	25		二十五、债务付息支出	56	
	26		二十六、抗疫特别国债安排的支出	57	
本年收入合计	27	5.40	本年支出合计	58	5.40
使用非财政拨款结余	28		结余分配	59	
年初结转和结余	29		年末结转和结余	60	
	30			61	
总计	31	5.40	总计	62	5.40

注：1. 本表反映部门本年度的总收支和年末结转结余情况。

2. 本套报表金额单位转换时可能存在尾数误差。

收入决算表

公开 02 表

单位：望都县黑堡乡安庄幼儿园 2022 年度

单位：万元

项 目		本年收入合计	财政拨款收入	上级补助收入	事业收入	经营收入	附属单位上缴收入	其他收入
科目代码	科目名称							
栏次		1	2	3	4	5	6	7
合计		5.40	5.40					
205	教育支出	5.40	5.40					
20502	普通教育	5.40	5.40					
2050201	学前教育	5.40	5.40					

注：本表反映部门本年度取得的各项收入情况。

支出决算表

公开 03 表

单位 望都县黑堡乡安庄幼儿园

2022 年度

单位：万元

项 目		本年支出合计	基本支出	项目支出	上缴上级支出	经营支出	对附属单位补助支出
科目代码	科目名称						
栏次		1	2	3	4	5	6
合计		5.40	5.40				
205	教育支出	5.40	5.40				
20502	普通教育	5.40	5.40				
2050201	学前教育	5.40	5.40				

注：本表反映部门本年度各项支出情况。

财政拨款收入支出决算总表

公开 04 表

单位：望都县黑堡乡安庄幼儿园 2022 年度

单位：万元

收入			支 出					
项 目	行 次	金 额	项 目	行 次	合 计	一般公共预 算财政拨款	政府性基金预 算财政拨款	国有资本经营 预算财政拨款
栏 次		1	栏 次		2	3	4	5
一、一般公共预算财政拨款	1	5.4	一、一般公共服务支出	33				
二、政府性基金预算财政拨款	2		二、外交支出	34				
三、国有资本经营预算财政拨款	3		三、国防支出	35				
	4		四、公共安全支出	36				
	5		五、教育支出	37	5.40	5.40		
	6		六、科学技术支出	38				
	7		七、文化旅游体育与传媒支出	39				
	8		八、社会保障和就业支出	40				
	9		九、卫生健康支出	41				
	10		十、节能环保支出	42				
	11		十一、城乡社区支出	43				
	12		十二、农林水支出	44				
	13		十三、交通运输支出	45				
	14		十四、资源勘探工业信息等支出	46				
	15		十五、商业服务业等支出	47				
	16		十六、金融支出	48				
	17		十七、援助其他地区支出	49				
	18		十八、自然资源海洋气象等支出	50				
	19		十九、住房保障支出	51				
	20		二十、粮油物资储备支出	52				
	21		二十一、国有资本经营预算支出	53				
	22		二十二、灾害防治及应急管理支出	54				
	23		二十三、其他支出	55				
	24		二十四、债务还本支出	56				
	25		二十五、债务付息支出	57				
	26		二十六、抗疫特别国债安排的支出	58				
本年收入合计	27	5.40	本年支出合计	59	5.40	5.40		
年初财政拨款结转和结余	28		年末财政拨款结转和结余	60				
一般公共预算财政拨款	29			61				
政府性基金预算财政拨款	30			62				
国有资本经营预算财政拨款	31			63				
总计	32	5.40	总计	64	5.40	5.40		

注：本表反映部门本年度一般公共预算财政拨款、政府性基金预算财政拨款和国有资本经营预算财政拨款的总收支和年末结转结余情况。

一般公共预算财政拨款支出决算表

公开 05 表

单位：望都县黑堡乡安庄幼儿园

2022 年度

单位：万元

项 目		本年支出		
科目代码	科目名称	小计	基本支出	项目支出
	栏次	1	2	3
	合计	5.40	5.40	
205	教育支出	5.40	5.40	
20502	普通教育	5.40	5.40	
2050201	学前教育	5.40	5.40	

注：本表反映部门本年度一般公共预算财政拨款支出情况。

一般公共预算财政拨款基本支出决算明细表

公开 06 表

单位：望都县黑堡乡安庄幼儿园

2022 年度

单位：万元

科目代码	科目名称	决算数	科目代码	科目名称	决算数	科目代码	科目名称	决算数
301	工资福利支出		302	商品和服务支出	5.10	307	债务利息及费用支出	
30101	基本工资		30201	办公费	2.73	30701	国内债务付息	
30102	津贴补贴		30202	印刷费		30702	国外债务付息	
30103	奖金		30203	咨询费		310	资本性支出	0.30
30106	伙食补助费		30204	手续费		31001	房屋建筑物购建	
30107	绩效工资		30205	水费		31002	办公设备购置	
30108	机关事业单位基本养老保险缴费		30206	电费	0.24	31003	专用设备购置	0.30
30109	职业年金缴费		30207	邮电费	0.12	31005	基础设施建设	
30110	职工基本医疗保险缴费		30208	取暖费		31006	大型修缮	
30111	公务员医疗补助缴费		30209	物业管理费		31007	信息网络及软件购置更新	
30112	其他社会保障缴费		30211	差旅费		31008	物资储备	
30113	住房公积金		30212	因公出国（境）费用		31009	土地补偿	
30114	医疗费		30213	维修（护）费	1.59	31010	安置补助	
30199	其他工资福利支出		30214	租赁费		31011	地上附着物和青苗补偿	
303	对个人和家庭的补助		30215	会议费		31012	拆迁补偿	
30301	离休费		30216	培训费	0.13	31013	公务用车购置	
30302	退休费		30217	公务接待费		31019	其他交通工具购置	
30303	退职（役）费		30218	专用材料费		31021	文物和陈列品购置	
30304	抚恤金		30224	被装购置费		31022	无形资产购置	
30305	生活补助		30225	专用燃料费		31099	其他资本性支出	
30306	救济费		30226	劳务费	0.23	399	其他支出	
30307	医疗费补助		30227	委托业务费		39907	国家赔偿费用支出	
30308	助学金		30228	工会经费		39908	对民间非营利组织和群众性自治组织补贴	
30309	奖励金		30229	福利费		39909	经常性赠与	
30310	个人农业生产补贴		30231	公务用车运行维护费		39910	资本性赠与	
30311	代缴社会保险费		30239	其他交通费用	0.08	39999	其他支出	
30399	其他对个人和家庭的补助		30240	税金及附加费用				
			30299	其他商品和服务支出				
人员经费合计			公用经费合计					5.40

注：本表反映部门本年度一般公共预算财政拨款基本支出明细情况。

政府性基金预算财政拨款收入支出决算表

公开 07 表

单位：望都县黑堡乡安庄幼儿园

2022 年度

单位：万元

项 目		年初结转和结余	本年收入	本年支出			年末结转和结余
科目代码	科目名称			小计	基本支出	项目支出	
栏次		1	2	3	4	5	6
合计							

注：本表反映部门本年度政府性基金预算财政拨款收入、支出及结转和结余情况。
 本单位本年度无相关收入（或支出、收支及结转结余等）情况，按要求空表列示。

国有资本经营预算财政拨款支出决算表

公开 08 表

单位：望都县黑堡乡安庄幼儿园

2022 年度

单位：万元

项 目		本年支出		
科目代码	科目名称	合计	基本支出	项目支出
栏次		1	2	3
合计				

注：本表反映部门本年度国有资本经营预算财政拨款支出情况。
 本单位本年度无相关收入（或支出、收支及结转结余等）情况，按要求空表列示

财政拨款“三公”经费支出决算表

公开 09 表

单位：望都县黑堡乡安庄幼儿园

2022 年度

单位：万元

预算数						决算数					
合计	因公出国（境）费	公务用车购置及运行维护费			公务接待费	合计	因公出国（境）费	公务用车购置及运行维护费			公务接待费
		小计	公务用车购置费	公务用车运行维护费				小计	公务用车购置费	公务用车运行维护费	
1	2	3	4	5	6	7	8	9	10	11	12

注：本表反映部门本年度财政拨款“三公”经费支出预决算情况。其中，预算数为“三公”经费全年预算数，反映按规定程序调整后的预算数；决算数是包括当年财政拨款和以前年度结转资金安排的实际支出。

本单位本年度无相关收入（或支出、收支及结转结余等）情况，按要求空表列示



第三部分 2022 年度部门决算情况说明

一、收入支出决算总体情况说明

本单位 2022 年度收、支总计（含结转和结余）5.40 万元。主要原因是我单位为 2022 年新增加决算公开单位，没有上年数据。

二、收入决算情况说明

本单位2022年度收入合计5.40万元，其中：财政拨款收入5.40万元，占100%。

三、支出决算情况说明

本单位2022年度支出合计5.40万元，其中：基本支出5.40万元，占100%。

四、财政拨款收入支出决算总体情况说明

（一）财政拨款收支与 2021 年度决算对比情况

本单位 2022 年度财政拨款本年收入 5.40 万元。本年支出 5.40 万元。本单位为新增决算用户单位，无与上年对比数据。具体情况如下：

1. 一般公共预算财政拨款本年收入5.40万元，本年支出5.40万元。本单位为2022年新增决算用户单位，无与上年对比数据。

2. 政府性基金预算财政拨款本年收入0万元，本年支出0万元。本单位为2022年新增决算用户单位，无与上年对比数据。

3. 国有资本经营预算财政拨款本年收入0万元，本年支出0万元。本单位为2022年新增决算用户单位，无与上年对比数据。

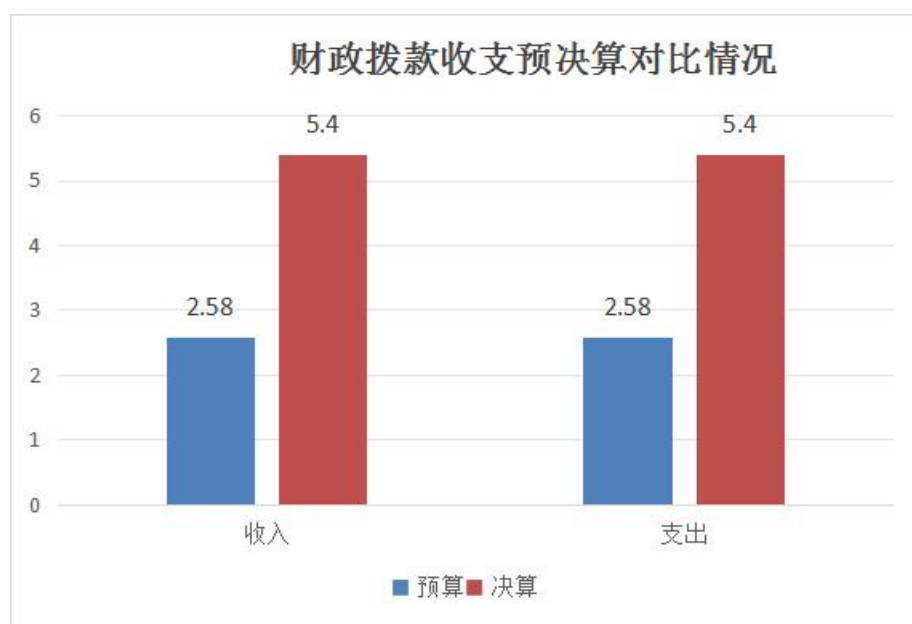
(二) 财政拨款收支与年初预算数对比情况

本单位 2022 年度财政拨款本年收入 5.40 万元，完成年初预算的 209.30%，比年初预算增加 2.82 万元，决算数大于预算数主要原因是幼儿园公用经费增加；本年支出 5.40 万元，完成年初预算的 209.30%，比年初预算增加 2.82 万元，决算数大于预算数主要原因是幼儿园公用经费增加。具体情况如下：

1. 一般公共预算财政拨款本年收入完成年初预算 209.30%，比年初预算增加 2.82 万元，主要是幼儿园公用经费增价；支出完成年初预算 209.30%，比年初预算增加 2.82 万元，主要是公用经费增加。

2. 政府性基金预算财政拨款本年收入完成年初预算0%，比年初预算增加0万元，主要是我单位今年没有政府性基金预算财政拨款收入；支出完成年初预算0%，比年初预算增加0万元，主要是我单位今年没有政府性基金预算财政拨款支出。

3. 国有资本经营预算财政拨款本年收入完成年初预算0%，比年初预算增加0万元，主要是我单位今年没有国有资本经营预算财政拨款收入；支出完成年初预算0%，比年初预算增加0万元，主要是我单位今年没有国有资本经营预算财政拨款支出。



(三) 财政拨款支出决算结构情况

2022 年度财政拨款支出 5.40 万元，主要用于以下方面：
教育（类）支出 5.40 万元，占 100%，主要用于公用经费等支出。

(四) 一般公共预算基本支出决算情况说明

2022 年度财政拨款基本支出 5.40 万元，其中：

公用经费 5.40 万元，主要包括办公费、印刷费、水费、电费、邮电费、取暖费、维修（护）费、培训费、劳务费。

五、财政拨款“三公” 经费支出决算情况说明

（一）“三公” 经费财政拨款支出决算总体情况说明

本单位 2022 年度“三公” 经费财政拨款支出预算为 0 万元，支出决算为 0 万元，完成预算的 0%，较预算增加 0 万元，增长 0%，主要是本单位本年度无相关支出情况；本单位为新增决算用户单位，无与上年对比数据。

（二）“三公” 经费财政拨款支出决算具体情况说明

1. 因公出国（境）费支出情况。 本单位 2022 年度因公出国（境）费支出预算为 0 万元，支出决算 0 万元，完成预算的 0%。因公出国（境）费支出较预算增加 0 万元，增长 0%，主要是本单位本年度无相关支出情况；其中因公出国（境）团组 0 个、共 0 人、参加其他单位组织的因公出国（境）团组 0 个、共 0 人/无本单位组织的出国（境）团组。本单位为新增决算用户单位，无与上年对比数据。

2. 公务用车购置及运行维护费支出情况。 本单位 2022 年度公务用车购置及运行维护费预算为 0 万元，支出决算 0 万元，完成预算的 0%。较预算减少 0 万元，降低 0%，主要是未发生公务用车购置经费支出与预算持平，本单位为新增决算用户单位，无与上年对比数据。其中：

公务用车购置费支出 0 万元：本单位 2022 年度公务用车购置量 0 辆，发生“公务用车购置”经费支出 0 万元。公务用车购置费支出较预算增加 0 万元，增长 0%，主要是未发生公务用车购置经费支出、与预算持平；本单位为新增决算用户单位，无与上年对比数据。

公务用车运行维护费支出 0 万元：本单位 2022 年度单位公务用车保有量 0 辆。公车运行维护费支出较预算增加 0 万元，增长 0%，主要是未发生公务用车维护经费支出、与预算持平，本单位为新增决算用户单位，无与上年对比数据。

3. 公务接待费支出情况。本单位 2022 年度公务接待费支出预算为 0 万元，支出决算 0 万元，完成预算的 0%。与预算持平。公务接待费支出较预算增加 0 万元，增长 0%；本单位为新增决算用户单位，无与上年对比数据。本年度共发生公务接待 0 批次、0 人次。本年度未发生公务接待用车费支出。

六、机关运行经费支出说明

本单位为事业单位，无机关运行经费支出。

七、政府采购支出说明

本单位 2022 年度政府采购支出总额 0 万元，从采购类型来看，政府采购货物支出 0 万元、政府采购工程支出 0 万元、政府采购服务支出 0 万元。授予中小企业合同金额 0 万元，占政府采购支出总额的 0%，其中授予小微企业合同金额 0 万元，占政

府采购支出总额的 0%。

八、国有资产占用情况说明

截至2022年12月31日，本部门共有车辆0辆，本单位为新增决算用户单位，无与上年对比数据。单位价值50万元以上通用设备0台（套）；单位价值100万元以上专用设备0台（套）。

九、预算绩效情况说明

（一）预算绩效管理工作开展情况

根据预算绩效管理要求，本单位组织对 2022 年度一般公共预算项目支出全面开展绩效自评，其中，本单位无一级项目和二级项目，无涉及资金。组织对 2022 年度政府性基金预算项目支出开展绩效自评，无涉及资金。组织对 2022 年度国有资本经营预算项目支出开展绩效自评，无涉及资金。

（二）单位决算中项目绩效自评结果

本单位在今年单位决算公开中无一般公共预算项目支出，因此无单位项目绩效自评结果。

（三）单位评价项目绩效评价结果

本单位在今年单位决算公开中无一般公共预算项目支出，因此无单位项目评价项目绩效评价结果。

十、其他需要说明的情况

1. 本单位 2022 年度政府性基金预算财政拨款收入支出决算表、国有资本经营预算财政拨款支出决算表、财政拨款“三公”经费支出决算表无收支及结转结余情况，故公开 07 表、公开 08 表、公开 09 表以空表列示。

2. 由于决算公开表格中金额数值应当保留两位小数，公开数据为四舍五入计算结果，个别数据合计项与分项之和存在小数点后差额，特此说明。



第四部分 名词解释

一、 **财政拨款收入**：指单位从同级财政单位取得的财政预算资金。

二、 **事业收入**：指事业单位开展专业业务活动及辅助活动取得的收入。

三、 **经营收入**：指事业单位在专业业务活动及其辅助活动之外开展非独立核算经营活动取得的收入。

四、 **其他收入**：指单位取得的除上述收入以外的各项收入。主要是事业单位固定资产出租收入、存款利息收入等。

五、 **使用非财政拨款结余**：指事业单位使用以前年度积累的非财政拨款结余弥补当年收支差额的金额。

六、 **年初结转和结余**：指单位以前年度尚未完成、结转到本年仍按原规定用途继续使用的资金，或项目已完成等产生的结余资金。

七、 **结余分配**：指事业单位按照会计制度规定缴纳的所得税、提取的专用结余以及转入非财政拨款结余的金额等。

八、 **年末结转和结余**：指单位按有关规定结转到下年或以后年度继续使用的资金，或项目已完成等产生的结余资金。

九、 **基本支出**：指为保障机构正常运转、完成日常工作任务而发生的人员支出和公用支出。

十、项目支出：指在基本支出之外为完成特定行政任务和事业发展目标所发生的支出。

十一、基本建设支出：填列由本级发展与改革单位集中安排的用于购置固定资产、战略性和应急性储备、土地和无形资产，以及购建基础设施、大型修缮所发生的一般公共预算财政拨款支出，不包括政府性基金、财政专户管理资金以及各类拼盘自筹资金等。

十二、其他资本性支出：填列由各级非发展与改革单位集中安排的用于购置固定资产、战备性和应急性储备、土地和无形资产，以及购建基础设施、大型修缮和财政支持企业更新改造所发生的支出。

十三、“三公”经费：指单位用财政拨款安排的因公出国（境）费、公务用车购置及运行费和公务接待费。其中，因公出国（境）费反映单位公务出国（境）的国际旅费、国外城市间交通费、住宿费、伙食费、培训费、公杂费等支出；公务用车购置及运行费反映单位公务用车购置支出（含车辆购置税、牌照费）及按规定保留的公务用车燃料费、维修费、过桥过路费、保险费、安全奖励费用等支出；公务接待费反映单位按规定开支的各类公务接待（含外宾接待）支出。

十四、其他交通费用：填列单位除公务用车运行维护费以外的其他交通费用。如公务交通补贴、租车费用、出租车费用，飞机、船舶等燃料费、维修费、保险费等。

十五、公务用车购置：填列单位公务用车车辆购置支出（含车辆购置税、牌照费）。

十六、其他交通工具购置：填列单位除公务用车外的其他各类交通工具（如船舶、飞机等）购置支出（含车辆购置税、牌照费）。

十七、机关运行经费：指为保障行政单位（包括参照公务员法管理的事业单位）运行用于购买货物和服务的各项资金，包括办公及印刷费、邮电费、差旅费、会议费、福利费、日常维修费、专用材料以及一般设备购置费、办公用房水电费、办公用房取暖费、办公用房物业管理费、公务用车运行维护费以及其他费用。

十八、经费形式：按照经费来源，可分为财政拨款、财政性资金基本保证、财政性资金定额或定项补助、财政性资金零补助四类